

DÂN SỐ VÀ LAO ĐỘNG

POPULATION AND LABOUR

Biểu Table		Trang Page
13	Diện tích, dân số và mật độ dân số năm 2020 phân theo huyện/thành phố/thị xã <i>Area, population and population density in 2020 by district</i>	51
14	Dân số trung bình phân theo giới tính và phân theo thành thị, nông thôn <i>Average population by sex and by residence</i>	52
15	Dân số trung bình phân theo huyện/thành phố/thị xã <i>Average population by district</i>	53
16	Dân số trung bình nam phân theo huyện/thành phố/thị xã <i>Average male population by district</i>	53
17	Dân số trung bình nữ phân theo huyện/thành phố/thị xã <i>Average female population by district</i>	54
18	Dân số trung bình thành thị phân theo huyện/thành phố/thị xã <i>Average urban population by district</i>	54
19	Dân số trung bình nông thôn phân theo huyện/thành phố/thị xã <i>Average rural population by district</i>	55
20	Dân số trung bình phân theo tình trạng hôn nhân <i>Average population by marital status</i>	55
21	Tỷ số giới tính của dân số phân theo thành thị, nông thôn <i>Sex ratio of population by residence</i>	56
22	Tỷ suất sinh thô, tỷ suất chết thô và tỷ lệ tăng tự nhiên của dân số <i>Crude birth rate, crude death rate and natural increase rate of population</i>	56
23	Tổng tỷ suất sinh phân theo thành thị, nông thôn <i>Total fertility rate by residence</i>	57
24	Tỷ suất chết của trẻ em dưới một tuổi và dưới 5 tuổi <i>Infant mortality rate and under five mortality rate</i>	57
25	Tỷ suất nhập cư, xuất cư và di cư thuần phân theo giới tính <i>In-migration, out-migration and net-migration rates by sex</i>	58
26	Tỷ lệ tăng dân số chung của dân số phân theo thành thị, nông thôn <i>Increase rate of population by residence</i>	59
27	Tuổi thọ trung bình tính từ lúc sinh phân theo giới tính <i>Life expectancy at birth by sex</i>	59
28	Tuổi kết hôn trung bình lần đầu phân theo giới tính <i>Average age of first marriage by sex and by residence</i>	60

29	Tỷ lệ dân số từ 15 tuổi trở lên biết chữ phân theo giới tính và theo thành thị, nông thôn <i>Percentage of literate population aged 15 over by sex and by residence</i>	60
30	Lực lượng lao động từ 15 tuổi trở lên phân theo giới tính và phân theo thành thị, nông thôn <i>Labour force at 15 years of age and above by sex and by residence</i>	61
31	Lao động từ 15 tuổi trở lên đang làm việc hàng năm phân theo khu vực kinh tế <i>Annual employed population at 15 years of age and above by types of economic sector</i>	62
32	Lao động từ 15 tuổi trở lên đang làm việc phân theo thành phần kinh tế <i>Annual employed population at 15 years of age and above by types of ownership</i>	63
33	Lao động từ 15 tuổi trở lên đang làm việc hàng năm phân theo thành thị, nông thôn <i>Annual employed population at 15 years of age and above by residence</i>	64
34	Lao động từ 15 tuổi trở lên đang làm việc hàng năm phân theo giới tính <i>Annual employed population at 15 years of age and above by sex</i>	65
35	Tỷ lệ lao động từ 15 tuổi trở lên đang làm việc hàng năm trong nền kinh tế đã qua đào tạo phân theo giới tính và theo thành thị, nông thôn <i>Percentage of trained employed worker at 15 years of age and above by sex and by residence</i>	66
36	Tỷ lệ thất nghiệp của lực lượng lao động trong độ tuổi phân theo giới tính và theo thành thị, nông thôn <i>Unemployment rate of labour force at working age by sex and by residence</i>	67
37	Tỷ lệ thất nghiệp và thiếu việc làm của lực lượng lao động trong độ tuổi phân theo nhóm tuổi <i>Unemployment and underemployment rate of labour force at working age by age group</i>	68
38	Tỷ lệ thiếu việc làm của lực lượng lao động trong độ tuổi theo giới tính và theo thành thị, nông thôn <i>Underemployment rate of labour force at working age by sex and by residence</i>	69
39	Số lao động được tạo việc làm trong năm <i>Number of employees having job in year</i>	70
40	Thu nhập bình quân của lao động làm công ăn lương trong khu vực Nhà nước phân theo ngành kinh tế <i>Average income of employed workers in State sector by kinds of economic activity</i>	71
41	Tai nạn lao động trên địa bàn - <i>Accident at work</i>	72

GIẢI THÍCH THUẬT NGỮ, NỘI DUNG VÀ PHƯƠNG PHÁP TÍNH MỘT SỐ CHỈ TIÊU THỐNG KÊ DÂN SỐ VÀ LAO ĐỘNG

DÂN SỐ

Dân số trung bình là số lượng dân số tính bình quân cho cả một thời kỳ (thường là một năm), được tính theo công thức sau:

$$P_t = P_0 e^{rt}$$

Trong đó:

- P_t : Dân số trung bình năm cần tính;
- P_0 : Dân số năm gốc;
- e : Cơ số lô-ga-rit tự nhiên, $e = 2,71828$;
- r : Tỷ lệ tăng dân số của thời điểm cần tính so với thời điểm gốc;
- t : Thời gian từ thời điểm gốc đến thời điểm cần tính (số năm cần tính).

Dân số thành thị là dân số của các đơn vị lãnh thổ được Nhà nước quy định là khu vực thành thị (phường và thị trấn).

Dân số nông thôn là dân số của các đơn vị lãnh thổ được Nhà nước quy định là khu vực nông thôn (xã).

Mật độ dân số là số dân tính bình quân trên một kilômét vuông diện tích lãnh thổ, được tính bằng cách chia dân số (thời điểm hoặc bình quân) của một vùng dân cư nhất định cho diện tích lãnh thổ của vùng đó. Mật độ dân số có thể tính cho từng tỉnh, từng huyện, từng xã, v.v... nhằm phản ánh tình hình phân bố dân số theo địa lý vào một thời gian nhất định.

$$\text{Mật độ dân số (người/km}^2\text{)} = \frac{\text{Dân số (người)}}{\text{Diện tích lãnh thổ (km}^2\text{)}}$$

Tỷ số giới tính của dân số phản ánh số lượng nam giới tính trên 100 nữ giới. Tỷ số giới tính của dân số được xác định theo công thức sau:

$$\text{Tỷ số giới tính của dân số} = \frac{\text{Tổng số nam}}{\text{Tổng số nữ}} \times 100$$

Tỷ suất sinh thô là chỉ tiêu đo lường mức sinh của dân số, một trong hai thành phần của tăng tự nhiên dân số. Tỷ suất sinh thô lớn hay nhỏ có ảnh hưởng đến quy mô, cơ cấu và tốc độ tăng dân số. Tỷ suất sinh thô cho biết cứ 1000 dân, có bao nhiêu trẻ em sinh ra sống trong thời kỳ nghiên cứu.

$$\text{CBR} = \frac{B}{P} \times 1000$$

Trong đó:

- B: Tổng số sinh trong thời kỳ nghiên cứu;
- P: Dân số có đến thời điểm nghiên cứu.

Tổng tỷ suất sinh (TFR) phản ánh số con đã sinh ra sống tính bình quân trên một phụ nữ (hoặc một nhóm phụ nữ) trong suốt thời kỳ sinh đẻ nếu người phụ nữ (hoặc nhóm phụ nữ) đó trải qua các tỷ suất sinh đặc trưng của thời kỳ nghiên cứu đã cho trong suốt thời kỳ sinh đẻ (15 tuổi đến 49 tuổi).

Trong trường hợp tỷ suất sinh đặc trưng được tính cho các nhóm (khoảng tuổi của mỗi nhóm là 5 tuổi) thì số “i” biểu thị 7 nhóm tuổi, gồm: 15-19, 20-24, 25-29, 30-34, 35-39, 40-44 và 45-49. Tổng tỷ suất sinh được tính theo công thức:

$$TFR = 5 \times \sum_{i=1}^7 \frac{B_i}{W_i} \times 1000$$

Trong đó:

B_i : Số trẻ sinh ra sống trong thời kỳ nghiên cứu của những bà mẹ thuộc nhóm tuổi i;

i : Nhóm tuổi thứ i;

W_i : Số phụ nữ ở nhóm tuổi thứ i có đến thời điểm nghiên cứu.

Hệ số 5 trong công thức trên nhằm áp dụng cho tỷ suất bình quân của nhóm 5 độ tuổi liên tiếp sao cho TFR tương xứng với tổng các tỷ suất đặc trưng từng độ tuổi nêu trong công thức trên.

Tỷ suất chết thô là một trong hai thành phần của tăng tự nhiên dân số. Tỷ suất chết thô lớn hay nhỏ có ảnh hưởng đến quy mô, cơ cấu và tốc độ tăng dân số. Tỷ suất chết thô cho biết cứ 1000 dân, có bao nhiêu người bị chết trong thời kỳ nghiên cứu. Công thức tính:

$$CDR = \frac{D}{P} \times 1000$$

Trong đó:

CDR : Tỷ suất chết thô;

D : Tổng số người chết trong thời kỳ nghiên cứu;

P : Dân số có đến thời điểm nghiên cứu.

Tỷ suất chết của trẻ em dưới 1 tuổi là số đo mức độ chết của trẻ em trong năm đầu tiên của cuộc sống, được định nghĩa là số trẻ em dưới 1 tuổi chết tính bình quân trên 1000 trẻ em sinh ra sống trong thời kỳ nghiên cứu.

$$IMR = \frac{D_0}{B} \times 1000$$

Trong đó:

IMR : Tỷ suất chết của trẻ em dưới 1 tuổi;

D_0 : Số trẻ em chết ở độ tuổi dưới 1 tuổi trong thời kỳ nghiên cứu;

B : Tổng số trường hợp sinh ra sống trong thời kỳ nghiên cứu.

Tỷ suất chết của trẻ em dưới 5 tuổi là số đo mức độ chết của trẻ em trong 5 năm đầu tiên của cuộc sống, được định nghĩa là số trẻ em dưới 5 tuổi chết tính bình quân trên 1000 trẻ em sinh ra sống trong thời kỳ nghiên cứu.

$$U5MR = \frac{{}_5D_0}{B} \times 1000$$

Trong đó:

U5MR: Tỷ suất chết của trẻ em dưới 5 tuổi;

${}_5D_0$: Số trẻ em chết ở độ tuổi dưới 5 tuổi trong thời kỳ nghiên cứu;

B : Tổng số trường hợp sinh ra sống trong thời kỳ nghiên cứu.

Tỷ lệ tăng dân số tự nhiên là tỷ lệ phần nghìn giữa mức chênh lệch của số sinh và số chết so với dân số trong thời kỳ nghiên cứu, hoặc bằng hiệu số giữa tỷ suất sinh thô với tỷ suất chết thô của dân số trong thời kỳ nghiên cứu.

$$NIR = \frac{B - D}{P} \times 1000 = CBR - CDR$$

Trong đó:

NIR : Tỷ lệ tăng dân số tự nhiên;

B : Số sinh trong thời kỳ nghiên cứu;

D : Số chết trong thời kỳ nghiên cứu;

P : Dân số có đến thời điểm nghiên cứu;

CBR : Tỷ suất sinh thô;

CDR : Tỷ suất chết thô.

Tỷ lệ tăng dân số chung (hoặc "Tỷ lệ tăng dân số") phản ánh mức tăng/giảm dân số trong thời kỳ nghiên cứu được biểu thị bằng tỷ lệ phần trăm.

Tỷ suất nhập cư phản ánh số người từ đơn vị lãnh thổ khác (nơi xuất cư) nhập cư đến một đơn vị lãnh thổ trong kỳ nghiên cứu tính bình quân trên 1000 dân của đơn vị lãnh thổ đó (nơi nhập cư).

$$IR = \frac{I}{P} \times 1000$$

Trong đó:

IR : Tỷ suất nhập cư;

I : Số người nhập cư trong thời kỳ nghiên cứu;

P : Dân số có đến thời điểm nghiên cứu.

Tỷ suất xuất cư phản ánh số người xuất cư của một đơn vị lãnh thổ trong kỳ nghiên cứu tính bình quân trên 1000 dân của đơn vị lãnh thổ đó.

$$OR = \frac{O}{P} \times 1000$$

Trong đó:

OR : Tỷ suất xuất cư;

O : Số người xuất cư trong thời kỳ nghiên cứu;

P : Dân số có đến thời điểm nghiên cứu.

Tỷ suất di cư thuần phản ánh tình trạng nhập cư của dân số vào một đơn vị lãnh thổ và tình trạng xuất cư của dân số khỏi đơn vị lãnh thổ đó trong kỳ nghiên cứu, được tính bằng hiệu số giữa người nhập cư và người xuất cư của một đơn vị lãnh thổ tính bình quân trên 1000 dân của đơn vị lãnh thổ đó.

$$NR = \frac{I - O}{P} \times 1000$$

Trong đó:

NR : Tỷ suất di cư thuần;

I : Số người nhập cư trong thời kỳ nghiên cứu;

O : Số người xuất cư trong thời kỳ nghiên cứu;

P : Dân số có đến thời điểm nghiên cứu.

$$\text{Hoặc: } NR = IR - OR$$

Trong đó:

NR : Tỷ suất di cư thuần;

IR : Tỷ suất nhập cư;

OR : Tỷ suất xuất cư.

Số liệu các tỷ suất nhập cư, xuất cư và di cư thuần của Toàn quốc, 06 vùng kinh tế - xã hội và 63 tỉnh, thành phố trực thuộc Trung ương chỉ tính cho di cư nội địa (không bao gồm di cư quốc tế).

Tuổi thọ trung bình tính từ lúc sinh phản ánh triển vọng một người mới sinh có thể sống được bao nhiêu năm nếu như mô hình chết hiện tại được tiếp tục duy trì, đây là chỉ tiêu thống kê chủ yếu của Bảng sống.

$$e_0 = \frac{T_0}{I_0}$$

Trong đó:

e_0 : Tuổi thọ trung bình tính từ lúc sinh (đơn vị tính: năm);

T_0 : Tổng số năm của những người mới sinh trong Bảng sống sẽ tiếp tục sống được;

I_0 : Số người sống đến độ tuổi 0 của Bảng sống (tập hợp sinh ra sống ban đầu được quan sát);

Tuổi thọ trung bình tính từ lúc sinh là một trong những chỉ tiêu tổng hợp được tính từ Bảng sống.

Bảng sống là bảng thống kê bao gồm những chỉ tiêu biểu thị khả năng sống của dân số khi chuyển từ độ tuổi này sang độ tuổi khác và mức độ chết của dân số ở các độ tuổi khác nhau. Bảng sống cho biết từ một tập hợp sinh ban đầu (cùng một đoàn hệ), sẽ có bao nhiêu người sống được đến 1 tuổi, 2 tuổi, ..., 100 tuổi,...; trong số đó có bao nhiêu người ở mỗi độ tuổi nhất định bị chết và không sống được đến độ tuổi sau; những người đã đạt được một độ tuổi nhất định sẽ có xác suất sống và xác suất chết như thế nào; tuổi thọ trung bình trong tương lai là bao nhiêu.

Tỷ lệ dân số từ 15 tuổi trở lên biết chữ phản ánh trình độ về biết đọc biết viết của dân số, phục vụ việc đánh giá trình độ phát triển của một quốc gia, một vùng hay một địa phương.

Chỉ tiêu này được tính là tỷ lệ giữa số người từ 15 tuổi trở lên tại thời điểm nhất định biết chữ (có thể đọc, viết và hiểu được một câu đơn giản bằng chữ quốc ngữ, chữ dân tộc hoặc chữ nước ngoài) so với tổng dân số từ 15 tuổi trở lên tại thời điểm đó.

$$\begin{array}{l} \text{Tỷ lệ dân số} \\ \text{từ 15 tuổi trở lên} \\ \text{biết chữ (\%)} \end{array} = \frac{\text{Số người từ 15 tuổi} \\ \text{trở lên biết chữ}}{\text{Tổng số dân số} \\ \text{từ 15 tuổi trở lên}} \times 100$$

Tuổi kết hôn trung bình lần đầu: chỉ tiêu phản ánh số năm độc thân trung bình của một đoàn hệ giả định đã sống độc thân trước khi kết hôn lần đầu, với giả định rằng tỷ trọng độc thân theo độ tuổi của đoàn hệ này giống như kết quả thu được tại thời điểm điều tra.

LAO ĐỘNG VÀ VIỆC LÀM

Lực lượng lao động bao gồm những người từ đủ 15 tuổi trở lên có việc làm (đang làm việc) hoặc thất nghiệp trong thời kỳ tham chiếu (7 ngày trước thời điểm quan sát).

Số lao động đang làm việc trong nền kinh tế: Chỉ tiêu phản ánh những người từ 15 tuổi trở lên có việc làm trong thời kỳ tham chiếu (7 ngày trước thời điểm quan sát).

Số lao động đang làm việc trong nền kinh tế là những người từ 15 tuổi trở lên trong thời kỳ tham chiếu (7 ngày trước thời điểm quan sát) có làm bất cứ việc gì (không bị pháp luật cấm) từ 1 giờ trở lên để tạo ra các sản phẩm hàng hóa hoặc cung cấp các dịch vụ nhằm mục đích tạo thu nhập cho bản thân và gia đình.

Người đang làm việc bao gồm cả những người không làm việc trong tuần nghiên cứu nhưng đang có một công việc và vẫn gắn bó chặt chẽ với công việc đó (vẫn được trả lương/công trong thời gian không làm việc hoặc chắc chắn sẽ quay trở lại làm sau thời gian không quá 1 tháng).

Bên cạnh đó, những trường hợp cụ thể sau đây đều được coi là người đang làm việc (có việc làm):

(1) Những người đang tham gia các hoạt động tập huấn, đào tạo hoặc các hoạt động nâng cao kỹ năng do yêu cầu của công việc trong cơ sở tuyển dụng;

(2) Những người học việc, tập sự (kể cả bác sĩ thực tập) làm việc và có nhận được tiền lương, tiền công;

(3) Những người làm việc trong các hộ/cơ sở kinh tế của chính họ để sản xuất ra các sản phẩm hàng hóa và cung cấp dịch vụ;

(4) Những người làm việc vì mục đích tiền công, tiền lương hoặc lợi nhuận nhưng các khoản tiền lương, tiền công và lợi nhuận đó có thể không trả trực tiếp cho họ mà được tích lũy vào thu nhập chung của gia đình họ. Những người này bao gồm:

(i) Người làm việc trong các đơn vị kinh doanh được tổ chức bởi 1 thành viên gia đình đang sống cùng hộ hoặc khác hộ;

(ii) Người thực hiện các phần việc, nhiệm vụ của 1 công việc làm công ăn lương được tổ chức bởi 1 thành viên gia đình đang sống cùng hộ hoặc khác hộ.

Tỷ lệ lao động đang làm việc trong nền kinh tế đã qua đào tạo là chỉ tiêu phản ánh tỷ lệ so sánh số lao động đang làm việc đã qua đào tạo với tổng số lao động đang làm việc trong kỳ.

$$\text{Tỷ lệ lao động đang làm việc trong nền kinh tế đã qua đào tạo (\%)} = \frac{\text{Số người đang làm việc đã qua đào tạo}}{\text{Tổng số lao động đang làm việc}} \times 100$$

Số lao động đang làm việc trong nền kinh tế đã qua đào tạo bao gồm những người thỏa mãn cả hai điều kiện sau đây:

- Đang làm việc trong nền kinh tế;

- Đã được đào tạo ở một trường hay một cơ sở đào tạo chuyên môn, kỹ thuật, nghiệp vụ thuộc Hệ thống giáo dục quốc dân từ 3 tháng trở lên, đã tốt nghiệp, được cấp bằng/chứng chỉ chứng nhận đã đạt một trình độ chuyên môn, kỹ thuật, nghiệp vụ nhất định, bao gồm: sơ cấp nghề, trung cấp nghề, cao đẳng nghề, trung cấp chuyên nghiệp, cao đẳng chuyên nghiệp, đại học và trên đại học (thạc sĩ, tiến sĩ, tiến sĩ khoa học).

Số người thất nghiệp là những người từ 15 tuổi trở lên, trong kỳ tham chiếu đã hội đủ các yếu tố sau đây: (i) hiện không làm việc; (ii) đang tìm kiếm việc làm; (iii) sẵn sàng làm việc.

Số người thất nghiệp còn bao gồm những người hiện không có việc làm và sẵn sàng làm việc nhưng trong kỳ tham chiếu không tìm việc do:

- Đã chắc chắn có được công việc hoặc hoạt động sản xuất kinh doanh để bắt đầu làm việc sau thời kỳ tham chiếu;

- Phải tạm nghỉ (không được nhận tiền lương, tiền công hoặc không chắc chắn quay trở lại làm công việc cũ) do cơ sở bị thu hẹp hoặc ngừng sản xuất;

- Đang trong thời gian nghỉ thời vụ;

- Bị việc đột xuất của gia đình hoặc ốm, đau tạm thời.

Tỷ lệ thất nghiệp: Chỉ tiêu biểu hiện tỷ lệ so sánh số người thất nghiệp với lực lượng lao động.

$$\text{Tỷ lệ thất nghiệp (\%)} = \frac{\text{Số người thất nghiệp}}{\text{Lực lượng lao động}} \times 100$$

Số người thiếu việc làm là những người làm việc dưới 35 giờ, mong muốn và sẵn sàng làm thêm giờ trong kỳ tham chiếu. Trong đó:

Mong muốn làm việc thêm giờ, nghĩa là: (i) muốn làm thêm một (số) công việc để tăng thêm giờ; (ii) muốn thay thế một trong số (các) công việc đang làm bằng một công việc khác để có thể làm việc thêm giờ; (iii) muốn tăng thêm giờ của một trong các công việc đang làm, hoặc kết hợp 3 loại mong muốn trên.

Sẵn sàng làm thêm giờ, nghĩa là: trong thời gian tham chiếu (một tuần) nếu có cơ hội làm thêm giờ thì họ sẵn sàng làm ngay.

Làm việc dưới 35 giờ, nghĩa là: họ đã làm việc dưới ngưỡng thời gian 35 giờ đối với tất cả các công việc đã làm trong tuần tham chiếu.

Tỷ lệ thiếu việc làm là chỉ tiêu phản ánh tỷ lệ so sánh số người thiếu việc làm với tổng số người đang làm việc trong nền kinh tế.

Công thức tính:

$$\text{Tỷ lệ thiếu việc làm (\%)} = \frac{\text{Số người thiếu việc làm}}{\text{Tổng số người đang làm việc}} \times 100$$

EXPLANATION OF TERMINOLOGY, CONTENT AND CALCULATION METHODOLOGY OF SOME STATISTICAL INDICATORS ON POPULATION AND LABOUR

POPULATION

Average population is the number of people on average for an entire period (usually a solar calendar year), calculated by the following formula:

$$P_t = P_0 \times e^{rt}$$

In which:

- P_t : Average population of calculated year;
- P_0 : Base year population;
- e : Natural logarithm, $e = 2.71828$;
- r : Population growth rate between the calculated time as compared to the base time;
- t : Time duration from base time to calculated time (Number of calculated years).

Urban population is the population of the territorial units which is designated as urban areas by the State (wards, town).

Rural population is the population of the territorial units which is designated as rural areas by the State (communes).

Population density is the average number of people per square kilometer of the territorial area, calculated by dividing the population (time point or average) of a certain residential area to the area of that territory. Population density can be calculated for each province, district, commune, etc. to reflect the population distribution by geography at a given time.

$$\text{Population density (persons/km}^2\text{)} = \frac{\text{Population (persons)}}{\text{Territorial area (km}^2\text{)}}$$

Sex ratio of the population reflects number of males per 100 females. Sex ratio of the population is determined by the following formula:

$$\text{Sex ratio of the population} = \frac{\text{Total of males}}{\text{Total of females}} \times 100$$

Crude birth rate: The indicator measures the fertility of the population, is one of the two components of natural population increase. High or low value of crude birth rate can affect the size, structure and population growth rate. Crude birth rate indicates that for every 1000 people, how many live births are in the reference period.

$$\text{CBR} = \frac{B}{P} \times 1000$$

Where:

B: Total live births in the reference period;

P: Population up to the reference time-point.

Total fertility rate (TFR) reflects the average number of live births that would be born per woman (or a group of women) during the childbirth period if the woman (or a group of women) passes age-specific fertility rates observed in a given reference period during the reproductive period (aged 15 to 49).

In case the specific fertility rates are calculated by age groups (age-interval of each group is 5 years) then index “i” expresses 7 age groups, including: 15-19, 20-24, 25-29, 30-34, 35-39, 40-44 and 45-49. Total fertility rate is calculated by the following formula:

$$TFR = 5 \times \sum_{i=1}^7 \frac{B_i}{W_i} \times 1000$$

Where:

B_i : Number of live births in the reference period of women in the age group (i);

i : i^{th} age group;

W_i : Number of women of the i^{th} age group up to the reference time-point.

The coefficient of 5 in the above formula is applied for the average rate of consecutive 5-year age groups so that the TFR will be commensurate with the age-specific fertility rates described in this formula.

Crude death rate is one of the two components of natural population increase. High or low value of crude death rate can affect the size, structure and population growth rate. Crude death rate indicates that for every 1000 people, how many deaths are in the reference period.

$$CDR = \frac{D}{P} \times 1000$$

Where:

CDR: Crude death rate;

D: Total of deaths in the reference period;

P: Population up to the reference time-point.

Infant mortality rate is the measure of the mortality level of children in the first year of life. This rate is defined as the number of children under one year of age per 1000 live births in the reference period on average.

$$IMR = \frac{D_0}{B} \times 1000$$

Where:

IMR: Infant mortality rate;

D_0 : Number of deaths of children under one year of age in the reference period;

B: Total of live births in the reference period.

Under five mortality rate is the measure of mortality level of children in the first five years of life. This rate is defined as the number of deaths of children under age 5 per 1,000 live births in the reference period on average.

$$U5MR = \frac{{}_5D_0}{B} \times 1000$$

Where:

U5MR: Under five mortality rate;

${}_5D_0$: Number of deaths under age 5 in the reference period;

B: Total of live births in the reference period.

Natural growth rate of population is the difference between number of live births and number of deaths compared to the average population during the reference period, or the difference between the crude birth rate and the crude death rate of population in the reference period.

$$NIR = \frac{B - D}{P} \times 1000 = CBR - CDR$$

Where:

NIR: Natural growth rate of population;

B: Number of live births in the reference period;

D: Number of deaths in the reference period;

P: Population up to the reference time-point.

CBR: Crude birth rate

CDR: Crude death rate

Total growth rate of population (or "population growth rate") reflects the increase or the decrease of the population in one period expressed as a percentage.

In-migration rate reflects the number of people from different territorial units (out-migration place) in-migrates to a territorial unit in the reference period on average per 1000 population of that territorial unit (in-migration place).

$$IR = \frac{I}{P} \times 1000$$

Where:

IR: In-migration rate;

I: Number of in-migrants in the reference period;

P: Population up to the reference time-point.

Out-migration rate reflects the number out-migrants of a territorial unit in the reference period on average per 1000 population of that territorial unit.

$$OR = \frac{O}{P} \times 1000$$

Where:

OR: Out-migration rate;

O: Number of out-migrants in the reference period;

P: Population up to the reference time-point.

Net-migration rate reflects the status of in-migration and out-migration of population into/out from a territorial unit in the reference period. It is the difference between number of in-migrants and number of out-migrants of a territorial unit on average per 1000 population of that territorial unit.

$$NR = \frac{I - O}{P} \times 1000$$

Where:

NR: Net-migration rate;

I: Number of in-migrants in the reference period;

O: Number of out-migrants in the reference period;

P: Population up to the reference time-point.

Or: $NR = IR - OR$

Where:

NR: Net-migration rate;

IR: In-migration rate;

OR: Out-migration rate.

Data on In-migration rate, Out-migration rate and Net-migration rate of the whole Country, 06 socio-economic regions and 63 provinces/cities under the Central is only calculated for internal migration (not including international migration).

Life expectancy at birth reflects the prospect of a newborn could live for how many years if the current mortality model is maintained, this is the key statistical indicator of the Life table.

$$e_0 = \frac{T_0}{l_0}$$

Where:

e_0 : Life expectancy at birth (unit: year);

T₀: Total number of years of the newborns in the Life table who will continue to live;

l₀: Number of persons who live to the age of 0 of the Life table (the set of original newborns is observed).

Life expectancy at birth is one of the integrated indicators calculated from the Life table.

The Life table is a statistical table that includes the indicators showing the viability of population moving from one age to the next and the mortality of the population at different ages. The Life table shows that from an initial set of the births (on the same cohort), there will be how many persons who will live to 1 year, 2 years, ..., 100 years, ...; among them, there are how many persons at each of the certain ages who will be dead before the following age; those persons who have reached a certain age will have what probability of survival and death; how long is the life expectancy in the future.

Rate of literate population aged 15 years and over reflects the ability of reading and writing of the population, serves to assess the development level of a country, region or locality.

This indicator is calculated as the rate between the number of persons aged 15 years and over at time (t) who are literate (able to read, write and understand a simple sentence in the national language, ethnic or foreign language) and the total population aged 15 years and over at that time.

$$\text{Rate of literate population aged 15 years and over (\%)} = \frac{\text{Literate population aged 15 years and over}}{\text{Total population aged 15 years and over}} \times 100$$

Singulate mean age at marriage (SMAM) reflects the average number of single life years of a presumptive cohort that has been lived single life before getting married for the first time, with the assumption that this cohort's proportion of single by age is the same as the one collected at the intercensal time point.

LABOUR FORCE AND EMPLOYMENT

Labour force includes the employed persons aged 15 years and over (currently working) and the unemployed persons during the reference period (7 days prior to the time point of observation).

Employed population in the economy: This indicator reflects number of persons aged 15 years and over who are employed in the reference period (7 days prior the time point of observation).

Employed population in the economy are persons aged 15 years and above in the reference period who are engaged in any activity (not prohibited by the law) at least one hour to produce goods/products or

provide services for the purpose of generating income for themselves and their families.

Employed population also include those persons who are not working in the reference week but have a job and strongly attach to this job (such as continuously receive salary/wage during the absence from work or surely back to work for less than 1 month).

Besides, the following specific cases are also considered “employed” or “engaged in an activity”:

(1) Those persons who are participating in training or skill enhancement activities due to job requirements in the recruiting establishment;

(2) Those persons who are considered apprentices, trainees (including interns), are working and receiving wage/salary;

(3) Those persons who are working in their own economic establishments/households to produce goods/products or provide services;

(4) Those persons who are working for the purpose of wage/salary/profit even that the money is not paid directly to them but accrued to their own families’ general income, including:

(i) Those persons who are working in any kind of business units run by one member of their own families, living in the same or another household;

(ii) Those persons who are in charge of any task/duty of a paid job held by one member of their own families, living in the same or another household.

Rate of trained persons employed in the economy is the indicator reflecting the comparable rate of trained persons employed to total number of persons employed in the period.

$$\begin{array}{l} \text{Rate of trained persons} \\ \text{employed} \\ \text{in the economy (\%)} \end{array} = \frac{\text{Number of trained persons employed}}{\text{Total number of persons employed}} \times 100$$

Number of trained persons employed in the economy includes those who satisfy both of the following conditions:

- Be employed in the economy;
- Have been trained in a school or an establishment whose responsibility is training in professional, technical knowledge under the National Education System for 3 months and more, have been graduated or granted the degree/certificate including: short-term training, vocational secondary school, vocational college, professional secondary school, college, university and post-graduate (master, doctor, and science doctorate).

Unemployed population is persons aged 15 years and over, met the following factors in the reference period: (i) currently not working; (ii) seeking employment;(iii) ready to work.

Unemployed population also consists of those persons who are currently unemployed and ready to work but do not seek employment in the reference period, due to some reasons as follows:

- Have been able to get work or business/productive activities to start after the reference period;

- Forced to be absent from work (without continuously receiving salary/wage or uncertainly returning to the former work) because the establishment is shrunk or stopped;

- During the off season;

- Unexpected/sudden family duties or being sick or temporarily ill.

Unemployment rate: The indicator expressing the rate between the number of unemployed persons and the labor force.

$$\text{Unemployment rate (\%)} = \frac{\text{Number of unemployed persons}}{\text{Labour force}} \times 100$$

Underemployed population is employed person who work less than 35 hours, are willing and ready to work to work additional hours, in the reference week.

In which:

Willing to work additional hours, means that (i) they want to do extra work to increase overtime; (ii) they want to replace one of the current work being engaged in by another to be able to work overtime; (iii) they want to increase overtime for one of the existing work, or a combination of the three expectation above;

Ready to work additional hours means that in the reference time (a week) if there are job opportunities, they are willing to work additional hours immediately;

Work less than 35 hours, means that they have worked less than 35 hours during the reference week for all work done.

Underemployment rate is the indicator expressing the rate between the number of underemployed persons and the employed person.

Formula:

$$\text{Underemployment rate (\%)} = \frac{\text{Number of underemployed persons}}{\text{Total number of employed persons}} \times 100$$

MỘT SỐ NÉT VỀ DÂN SỐ, LAO ĐỘNG VÀ VIỆC LÀM NĂM 2020

1. Dân số

Dân số trung bình tỉnh Thái Nguyên năm 2020 là 1.307,9 nghìn người; tăng 16,9 nghìn người (+1,31%) so với năm 2019. Dân số thành thị là 419,7 nghìn người (chiếm 32,09%); dân số nông thôn là 888,2 nghìn người (chiếm 67,91%).

Tổng tỷ suất sinh năm 2020 đạt 2,16 con/phụ nữ, tiếp tục duy trì ở mức sinh thay thế. Tỷ suất sinh thô là 15,82‰; tỷ suất chết thô là 6,6‰. Tỷ suất chết của trẻ em dưới 1 tuổi là 13,75‰; tỷ suất chết của trẻ em dưới 5 tuổi là 20,63‰; tỷ lệ tăng dân số tự nhiên là 9,22‰. Tuổi thọ trung bình của dân số toàn tỉnh là 73,7 năm, trong đó nam là 71,4 năm và nữ là 76,4 năm.

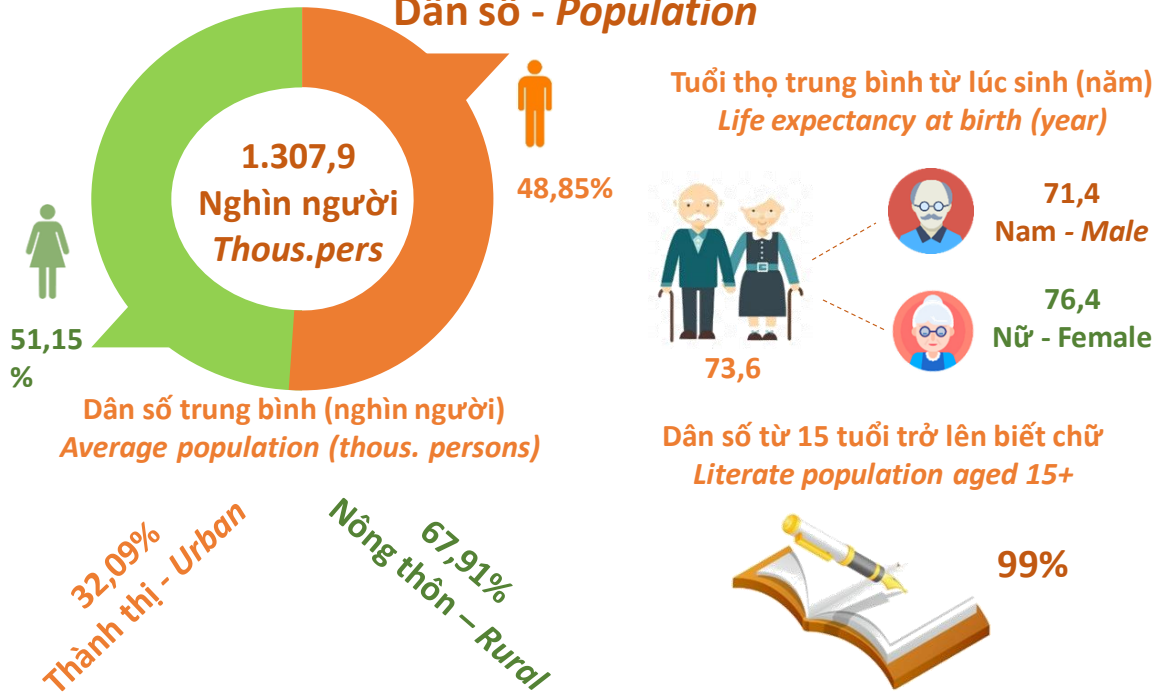
2. Lao động và việc làm

Năm 2020, lực lượng lao động từ 15 tuổi trở lên của tỉnh đạt 770 nghìn người, giảm 7 nghìn người so với năm 2019. Lao động từ 15 tuổi trở lên đang làm việc trong các ngành kinh tế năm 2020 đạt 758 nghìn người; trong đó lao động làm việc trong khu vực nông, lâm nghiệp và thủy sản 293,4 nghìn người, chiếm 38,7%; khu vực công nghiệp và xây dựng 261,6 nghìn người, chiếm 34,5%; khu vực dịch vụ 203 nghìn người, chiếm 26,8%.

Tỷ lệ thất nghiệp của lực lượng lao động trong độ tuổi năm 2020 là 1,7%, trong đó, khu vực thành thị là 2,32%, khu vực nông thôn là 1,46%. Tỷ lệ thiếu việc làm của lực lượng lao động trong độ tuổi năm 2020 là 2,3%, trong đó, khu vực thành thị là 2,69% và khu vực nông thôn là 2,15%. So với năm 2019, tỷ lệ thất nghiệp của lực lượng lao động trong độ tuổi năm 2020 cao hơn 0,09 điểm phần trăm, tỷ lệ thiếu việc làm cao hơn 1,33 điểm phần trăm.

DÂN SỐ VÀ LAO ĐỘNG POPULATION AND LABOUR 2020

Dân số - Population



Lực lượng lao động từ 15 tuổi trở lên - Labour force at 15+



Tỷ lệ lao động từ 15 tuổi trở lên đang làm việc Employ rate population at 15+



Tỷ lệ thất nghiệp của lực lượng lao động trong độ tuổi Unemployed labour at working age



13. Diện tích, dân số và mật độ dân số năm 2020 phân theo huyện/thành phố/thị xã

Area, population and population density in 2020 by district

	Diện tích <i>Area</i> (Km ²)	Dân số trung bình (Người) <i>Average population</i> (persons)	Mật độ dân số (Người/km ²) <i>Population density</i> (Person/km ²)	Cơ cấu Structure (%)	
				Diện tích <i>Area</i>	Dân số <i>Population</i>
TỔNG SỐ - TOTAL	3.521,96	1.307.871	371	100,0	100,0
<i>Phân theo cấp huyện</i>					
TP Thái Nguyên	222,12	348.192	1.568	6,3	26,6
TP Sông Công	97,31	70.996	730	2,8	5,4
Thị xã Phổ Yên	258,42	197.374	764	7,3	15,1
Huyện Định Hoá	513,77	89.991	175	14,6	6,9
Huyện Võ Nhai	838,39	68.742	82	23,8	5,3
Huyện Phú Lương	349,80	103.490	296	9,9	7,9
Huyện Đồng Hỷ	431,73	93.300	216	12,3	7,1
Huyện Đại Từ	569,03	174.162	306	16,2	13,3
Huyện Phú Bình	241,39	161.624	670	6,9	12,4

14. Dân số trung bình phân theo giới tính và phân theo thành thị, nông thôn

Average population by sex and by residence

	Tổng số <i>Total</i>	Phân theo giới tính <i>By sex</i>		Phân theo thành thị, nông thôn- <i>By residence</i>	
		Nam <i>Male</i>	Nữ <i>Female</i>	Thành thị <i>Urban</i>	Nông thôn <i>Rural</i>
Người - persons					
2010	1.131.278	558.914	572.364	293.557	837.721
2011	1.139.444	561.667	577.777	322.207	817.237
2012	1.149.083	566.415	582.668	326.897	822.186
2013	1.155.991	569.818	586.173	344.210	811.781
2014	1.198.172	588.305	609.867	347.720	850.452
2015	1.230.792	602.332	628.460	387.777	843.015
2016	1.242.824	608.196	634.628	392.484	850.340
2017	1.256.124	615.461	640.663	399.447	856.677
2018	1.273.557	623.286	650.271	405.246	868.311
2019	1.290.945	631.071	659.874	413.878	877.067
2020	1.307.871	638.931	668.940	419.679	888.192
Tốc độ tăng - Growth rate (%)					
2010	0,53	0,44	0,61	1,99	0,02
2011	0,72	0,49	0,95	9,76	-2,45
2012	0,85	0,85	0,85	1,46	0,61
2013	0,60	0,60	0,60	5,30	-1,27
2014	3,65	3,24	4,04	1,02	4,76
2015	2,72	2,38	3,05	11,52	-0,87
2016	0,98	0,97	0,98	1,21	0,87
2017	1,07	1,19	0,95	1,77	0,75
2018	1,39	1,27	1,50	1,45	1,36
2019	1,37	1,25	1,48	2,13	1,01
2020	1,31	1,25	1,37	1,40	1,27
Cơ cấu - Structure (%)					
2010	100,0	49,41	50,59	25,95	74,05
2011	100,0	49,29	50,71	28,28	71,72
2012	100,0	49,29	50,71	28,45	71,55
2013	100,0	49,29	50,71	29,78	70,22
2014	100,0	49,10	50,90	29,02	70,98
2015	100,0	48,94	51,06	31,51	68,49
2016	100,0	48,94	51,06	31,58	68,42
2017	100,0	49,00	51,00	31,80	68,20
2018	100,0	48,94	51,06	31,82	68,18
2019	100,0	48,88	51,12	32,06	67,94
2020	100,0	48,85	51,15	32,09	67,91

15. Dân số trung bình phân theo huyện/thành phố/thị xã

Average population by district

ĐVT: Người - Unit: Person

	2015	2016	2018	2019	2020
TỔNG SỐ - TOTAL	1.230.792	1.242.824	1.273.557	1.290.945	1.307.871
Phân theo cấp huyện					
TP Thái Nguyên	280.689	282.850	333.456	341.707	348.192
TP Sông Công	66.172	67.012	68.034	69.660	70.996
Thị xã Phổ Yên	190.065	190.579	194.569	197.088	197.374
Huyện Định hoá	88.175	88.280	88.912	89.420	89.991
Huyện Võ Nhai	66.674	67.115	67.822	68.196	68.742
Huyện Phú Lương	108.409	108.930	101.741	102.548	103.490
Huyện Đồng Hỷ	114.300	114.710	92.008	92.622	93.300
Huyện Đại Từ	163.730	167.236	170.821	172.289	174.162
Huyện Phú Bình	152.578	156.112	156.194	157.415	161.624

16. Dân số trung bình nam phân theo huyện/thành phố/thị xã

Average male population by district

ĐVT: Người - Unit: Person

	2015	2016	2018	2019	2020
TỔNG SỐ - TOTAL	602.332	608.196	623.286	631.071	638.931
Phân theo cấp huyện					
TP Thái Nguyên	137.818	138.190	161.743	165.672	168.809
TP Sông Công	32.744	33.160	33.471	34.227	34.764
Thị xã Phổ Yên	89.613	89.535	90.082	91.012	91.080
Huyện Định hoá	43.573	43.635	44.789	44.995	45.264
Huyện Võ Nhai	33.452	33.577	34.560	34.710	35.032
Huyện Phú Lương	53.555	53.590	50.641	50.982	51.504
Huyện Đồng Hỷ	56.475	56.685	45.865	46.125	46.446
Huyện Đại Từ	80.559	83.087	84.720	85.372	86.400
Huyện Phú Bình	74.543	76.737	77.415	77.976	79.632

17. Dân số trung bình nữ phân theo huyện/thành phố/thị xã

Average female population by district

ĐVT: Người - Unit: Person

	2015	2016	2018	2019	2020
TỔNG SỐ - TOTAL	628.460	634.628	650.271	659.874	668.940
<i>Phân theo cấp huyện</i>					
TP Thái Nguyên	142.871	144.660	171.713	176.035	179.383
TP Sông Công	33.428	33.852	34.563	35.433	36.232
Thị xã Phổ Yên	100.452	101.044	104.487	106.076	106.294
Huyện Định hoá	44.602	44.645	44.123	44.425	44.727
Huyện Võ Nhai	33.222	33.538	33.262	33.486	33.710
Huyện Phú Lương	54.854	55.340	51.100	51.566	51.986
Huyện Đồng Hỷ	57.825	58.025	46.143	46.497	46.854
Huyện Đại Từ	83.171	84.149	86.101	86.917	87.762
Huyện Phú Bình	78.035	79.375	78.779	79.439	81.992

18. Dân số trung bình thành thị phân theo huyện/thành phố/thị xã - Average urban population by district

ĐVT: Người - Unit: Person

	2015	2016	2018	2019	2020
TỔNG SỐ - TOTAL	387.777	392.484	405.246	413.878	419.679
<i>Phân theo cấp huyện</i>					
TP Thái Nguyên	226.694	228.150	245.856	251.298	256.167
TP Sông Công	45.183	45.744	47.535	48.312	51.110
Thị xã Phổ Yên	49.423	50.642	53.682	54.711	52.070
Huyện Định hoá	6.140	6.390	6.457	6.572	6.627
Huyện Võ Nhai	3.730	3.750	3.723	3.885	3.930
Huyện Phú Lương	11.691	12.050	12.247	12.452	12.584
Huyện Đồng Hỷ	18.641	18.770	7.664	7.795	7.894
Huyện Đại Từ	17.635	18.090	18.730	19.326	19.645
Huyện Phú Bình	8.640	8.898	9.352	9.527	9.652

19. Dân số trung bình nông thôn phân theo huyện/thành phố/thị xã - Average rural population by district

ĐVT: Người - Unit: Person

	2015	2016	2018	2019	2020
TỔNG SỐ - TOTAL	843.015	850.340	868.311	877.067	888.192
<i>Phân theo cấp huyện</i>					
TP Thái Nguyên	53.995	54.700	87.600	90.409	92.025
TP Sông Công	20.989	21.268	20.499	21.348	19.886
Thị xã Phổ Yên	140.642	139.937	140.887	142.377	145.304
Huyện Định hoá	82.035	81.890	82.455	82.848	83.364
Huyện Võ Nhai	62.944	63.365	64.099	64.311	64.812
Huyện Phú Lương	96.718	96.880	89.494	90.096	90.906
Huyện Đồng Hỷ	95.659	95.940	84.344	84.827	85.406
Huyện Đại Từ	146.095	149.146	152.091	152.963	154.517
Huyện Phú Bình	143.938	147.214	146.842	147.888	151.972

20. Dân số từ 15 tuổi trở lên phân theo tình trạng hôn nhân Population at 15 years old of age and above by marital status

	2015	2016	2018	2019	2020
Người - Person					
TỔNG SỐ - TOTAL	911.165	929.238	950.874	971.500	986.252
Chưa vợ/chồng - <i>Single</i>	173.921	161.744	158.684	190.955	194.250
Có vợ/chồng - <i>Married</i>	652.606	679.925	690.125	690.676	698.308
Góa - <i>Widowed</i>	64.318	66.384	78.945	67.193	69.038
Ly hôn/ly thân - <i>Divorced/Separated</i>	20.238	21.013	23.120	22.676	24.656
Khác - <i>Others</i>	81	172	-	-	-
Cơ cấu - Structure (%)					
TỔNG SỐ - TOTAL	100,00	100,00	100,00	100,00	100,0
Chưa vợ/chồng - <i>Single</i>	19,09	17,41	16,69	19,66	19,7
Có vợ/chồng - <i>Married</i>	71,62	73,17	72,58	71,09	70,8
Góa - <i>Widowed</i>	7,06	7,14	8,30	6,92	7,0
Ly hôn/ly thân - <i>Divorced/Separated</i>	2,22	2,26	2,43	2,33	2,5
Khác - <i>Others</i>	0,01	0,02	-	-	-

21. Tỷ số giới tính của dân số phân theo thành thị, nông thôn *Sex ratio of population by residence*

Đơn vị tính: Số nam/100 nữ - *Unit: Males per 100 females*

	Tổng số	Chia ra - Of which	
	<i>Total</i>	Thành thị - <i>Urban</i>	Nông thôn - <i>Rural</i>
2009	97,82	93,07	99,51
2010	97,65	93,39	99,19
2011	97,21	94,99	99,41
2012	97,21	95,97	99,53
2013	97,21	95,56	98,83
2014	96,46	95,35	98,90
2015	95,84	94,10	99,23
2016	95,84	93,87	97,37
2017	96,07	90,56	97,24
2018	95,85	88,92	99,32
2019	95,64	88,70	99,10
2020	97,60	93,70	99,50

22. Tỷ suất sinh thô, tỷ suất chết thô và tỷ lệ tăng tự nhiên của dân số (*) - *Crude birth rate, crude death rate and natural increase rate of population*

Đơn vị tính - *Unit: ‰*

	Tỷ suất sinh thô <i>Crude birth rate</i>	Tỷ suất chết thô <i>Crude death rate</i>		Tỷ lệ tăng tự nhiên <i>Natural increase rate</i>
		Toàn bộ dân số	<i>Trong đó: Tỷ suất chết của trẻ em dưới 1 tuổi (trẻ em dưới 1 tuổi tử vong/1000 trẻ sinh sống)</i>	
2009	16,80	6,90	14,80	9,90
2010	16,70	6,80	14,00	9,90
2011	17,20	6,47	13,70	10,73
2012	18,00	7,00	15,30	11,00
2013	17,10	7,20	15,30	9,90
2014	20,00	6,30	15,00	13,70
2015	19,00	8,30	14,70	10,70
2016	18,70	7,20	14,50	11,50
2017	16,00	4,70	14,20	11,30
2018	14,00	6,40	14,20	7,60
2019	17,63	6,85	13,90	10,78
2020	15,82	6,60	13,75	9,22

(*) Số liệu do Tổng Cục Thống kê công bố hàng năm

23. Tổng tỷ suất sinh phân theo thành thị, nông thôn

Total fertility rate by residence

ĐVT: Số con/1 phụ nữ - Unit: Children per woman

	Chung cả nước	Tỉnh Thái Nguyên		
		Tổng số <i>Total</i>	Chia ra - <i>Of which</i>	
			Thành thị <i>Urban</i>	Nông thôn <i>Rural</i>
2009	2,03	1,89	1,80	1,94
2010	2,00	1,90	1,86	1,92
2011	1,99	1,96	1,80	1,99
2012	2,05	2,13	2,12	2,13
2013	2,10	2,06	1,98	2,11
2014	2,09	2,45	2,32	2,53
2015	2,10	2,52	2,58	2,50
2016	2,09	2,45	2,28	2,55
2017	2,04	2,09	1,96	2,22
2018	2,05	2,05	2,15	2,01
2019	2,09	2,14	2,15	2,18
2020	2,16	2,16	2,17	2,16

* Số liệu do Tổng Cục Thống kê công bố hàng năm.

24. Tỷ suất chết của trẻ em dưới một tuổi và dưới 5 tuổi

Infant mortality rate and under five mortality rate

Đơn vị tính - Unit: ‰

	Tỷ suất chết của trẻ em dưới 1 tuổi (trẻ em dưới 1 tuổi tử vong/1000 trẻ sinh sống) <i>Infant mortality rate (Infant deaths per 1000 live births)</i>			Tỷ suất chết của trẻ em dưới năm tuổi (Trẻ em dưới năm tuổi tử vong/1000 trẻ sinh sống) <i>Under five mortality rate (Under - five deaths per 1000 live births)</i>		
	Tổng số <i>Total</i>	Chia ra - <i>of which</i>		Tổng số <i>Total</i>	Chia ra - <i>of which</i>	
		Nam <i>Male</i>	Nữ <i>Female</i>		Nam <i>Male</i>	Nữ <i>Female</i>
2010	14,0	21,0
2011	13,7	20,5
2012	15,3	23,1
2013	15,30	23,10
2014	15,00	16,94	12,89	22,50	29,19	15,39
2015	14,70	16,67	12,67	22,10	28,72	15,10
2016	14,50	16,38	12,44	21,70	28,23	14,80
2017	14,20	16,14	12,25	21,40	27,83	14,55
2018	14,15	16,04	12,17	21,25	27,66	14,45
2019	13,90	15,76	11,94	20,86	27,19	14,16
2020	13,75	15,59	11,81	20,63	26,90	13,98

* Số liệu do Tổng Cục Thống kê công bố hàng năm

25. Tỷ suất nhập cư, xuất cư, di cư thuần phân theo giới tính

In-migration, out-migration and net-migration rates by sex
(Di cư 1 năm trước thời điểm điều tra)

Đơn vị tính - Unit: ‰

	Tổng số	Phân theo giới tính - By sex	
	Total	Nam - Male	Nữ - Female
Tỷ suất nhập cư - In-migration rate			
2010	11,50	11,60	11,40
2011	7,70	6,80	8,50
2012	4,70	3,90	5,50
2013	4,10	3,10	5,00
2014	6,50	5,80	7,20
2015	3,50	2,00	4,90
2016	2,90	1,60	4,20
2017	2,81	2,78	2,83
2018	3,00	1,33	4,62
2019	3,46	2,51	4,36
2020	1,01	0,84	1,18
Tỷ suất xuất cư - Out-migration rate			
2010	6,90	4,60	9,10
2011	9,70	12,80	6,60
2012	7,20	5,80	8,50
2013	8,50	7,90	9,00
2014	7,80	7,50	8,10
2015	4,90	3,70	6,00
2016	3,70	2,80	4,50
2017	3,08	2,40	3,72
2018	2,90	2,22	3,55
2019	2,46	2,34	2,57
2020	5,59	6,71	4,50
Tỷ suất di cư thuần - Net-migration rate			
2010	4,60	7,00	2,30
2011	-2,00	-6,00	1,90
2012	-2,50	-1,90	-3,00
2013	-4,40	-4,80	-4,00
2014	-1,30	-1,70	-0,90
2015	-1,40	-1,70	-1,10
2016	-0,80	-1,20	-0,30
2017	-0,27	0,38	-0,89
2018	0,11	-0,89	1,08
2019	1,00	0,17	1,79
2020	-4,58	-5,87	-3,32

* Số liệu do Tổng Cục Thống kê công bố hàng năm

26. Tỷ lệ tăng dân số chung của dân số phân theo thành thị, nông thôn - *Increase rate of population by residence*

	Tỷ lệ tăng dân số chung (%) <i>Increase rate of population</i>	Tỷ lệ tăng tự nhiên (‰) <i>Natural increase rate</i>	Tỷ suất di cư thuần (‰) <i>Net emigration rate</i>
2010	0,53	9,90	4,60
2011	0,72	10,73	-2,00
2012	0,85	11,00	-2,50
2013	0,60	9,90	-4,40
2014	3,65	13,70	-1,30
2015	2,72	10,70	-1,40
2016	0,98	11,50	-0,80
2017	1,07	11,30	-0,27
2018	1,39	7,60	0,11
2019	1,37	10,78	1,00
2020	1,31	9,22	-4,58

27. Tuổi thọ trung bình tính từ lúc sinh phân theo giới tính *Life expectancy at birth by sex*

ĐVT: Năm - *Unit: Year*

	Cả nước <i>Whole country</i>	Vùng Trung du và Miền Núi phía Bắc - <i>Northern midlands and mountain areas</i>	Thái Nguyên	Chia ra theo giới tính - <i>By sex</i>	
				Nam <i>Male</i>	Nữ <i>Female</i>
2010	72,9	70,0	72,9
2011	73,0	70,5	73,7	71,1	76,4
2012	73,0	70,3	73,1	70,5	75,8
2013	73,1	70,4	73,1	70,5	75,8
2014	73,2	70,7	73,2	70,6	76,0
2015	73,3	70,8	73,3	70,7	76,1
2016	73,4	70,9	73,4	70,8	76,2
2017	73,5	71,0	73,5	70,9	76,2
2018	73,5	71,0	73,5	70,9	76,3
2019	73,6	71,1	73,6	70,0	76,4
2020	73,7	71,4	73,7	71,4	76,4

* Số liệu do Tổng Cục Thống kê công bố hàng năm

28. Tuổi kết hôn trung bình lần đầu phân theo giới tính

Average age of first marriage by sex and by residence

ĐVT: Năm - Unit: Year

	Tổng số <i>Total</i>	Phân theo giới tính - By sex	
		Nam - Male	Nữ - Female
2010	23,8	25,4	22,1
2011	24,0	25,7	22,2
2012	23,9	25,7	22,1
2013	23,5	25,3	21,7
2014	23,9	26,0	21,7
2015	24,3	26,3	22,2
2016	24,2	26,4	22,1
2017	24,5	36,4	22,6
2018	24,9	27,3	22,5
2019	24,5	26,5	22,6
2020	24,5	26,8	22,2

Theo kết quả điều tra biến động dân số hàng năm

29. Tỷ lệ dân số từ 15 tuổi trở lên biết chữ phân theo giới tính và theo thành thị, nông thôn

Percentage of literate population aged 15 over by sex and by residence

Đơn vị tính - Unit: %

	Tổng số <i>Total</i>	Phân theo giới tính <i>By sex</i>		Phân theo thành thị, nông thôn- <i>By residence</i>	
		Nam	Nữ	Thành thị	Nông thôn
		<i>Male</i>	<i>Female</i>	<i>Urban</i>	<i>Rural</i>
2010	97,3	98,1	95,9	98,8	96,4
2011	97,8	99,1	96,9
2012	97,8	98,7	97,0
2013	98,1	98,6	97,5	99,1	97,6
2014	97,8	98,7	97,0	98,7	97,4
2015	98,4	99,0	97,7	99,0	97,9
2016	98,3	98,8	97,8	99,0	97,9
2017	97,6	98,3	97,0	99,2	96,8
2018	98,3	98,8	97,8	99,2	97,8
2019	98,2	98,7	97,7	99,3	97,6
2020	99,0	99,2	98,9	99,4	98,9

30. Lực lượng lao động từ 15 tuổi trở lên phân theo giới tính và phân theo thành thị, nông thôn

Labour force at 15 years of age and above by sex and by residence

	2015	2016	2018	2019	2020
Ngìn người - Thous. persons					
TỔNG SỐ - TOTAL	762,2	761,0	767,2	777,2	769,9
Phân theo giới tính - By sex					
Nam - <i>Male</i>	371,3	370,8	375,4	382,7	379,6
Nữ - <i>Female</i>	390,9	390,2	391,8	394,5	390,3
Phân theo thành thị, nông thôn - By residence					
Thành thị - <i>Urban</i>	210,9	210,6	218,0	220,2	214,6
Nông thôn - <i>Rural</i>	551,4	550,4	549,3	556,9	555,3
Cơ cấu - Structure (%)					
TỔNG SỐ - TOTAL	100,0	100,0	100,0	100,0	100,0
Phân theo giới tính - By sex					
Nam - <i>Male</i>	48,72	48,73	48,93	49,24	49,31
Nữ - <i>Female</i>	51,28	51,27	51,07	50,76	50,69
Phân theo thành thị, nông thôn - By residence					
Thành thị - <i>Urban</i>	27,7	27,7	28,41	28,34	27,87
Nông thôn - <i>Rural</i>	72,3	72,3	71,59	71,66	72,13

31. Lao động từ 15 tuổi trở lên đang làm việc hàng năm phân theo khu vực kinh tế

Annual employed population at 15 years of age and above by types of economic sector

	Tổng số <i>Total</i>	Chia ra - <i>Of which</i>		
		Nông, lâm nghiệp và thủy sản <i>Agriculture, forestry and fishing</i>	Công nghiệp và xây dựng <i>Industry and construction</i>	Dịch vụ <i>Service</i>
Số lao động (người) - pers.				
2010	671.600	407.354	115.480	148.766
2011	679.682	384.670	124.613	170.399
2012	705.487	385.049	159.531	160.907
2013	704.919	381.332	174.156	149.432
2014	721.581	400.562	150.631	170.388
2015	751.451	388.937	191.428	171.086
2016	750.529	362.263	209.407	178.859
2017	752.957	337.342	226.408	189.208
2018	760.743	310.971	234.927	214.845
2019	766.388	303.173	255.932	207.283
2020	757.957	293.367	261.565	203.025
Cơ cấu - Structure (%)				
2010	100,00	60,65	17,19	22,15
2011	100,00	56,60	18,33	25,07
2012	100,00	54,58	22,61	22,81
2013	100,00	54,10	24,71	21,20
2014	100,00	55,51	20,88	23,61
2015	100,00	51,76	25,47	22,77
2016	100,00	48,27	27,90	23,83
2017	100,00	44,80	30,07	25,13
2018	100,00	40,88	30,88	28,24
2019	100,00	39,56	33,39	27,05
2020	100,00	38,70	34,51	26,79
Chỉ số phát triển (Năm trước = 100) -% Index (Previous year=100) - %				
2010	100,89	89,56	119,50	130,30
2011	101,20	94,43	107,91	114,54
2012	103,80	100,10	128,02	94,43
2013	99,92	99,03	109,17	92,87
2014	102,36	105,04	86,49	114,02
2015	104,14	97,10	127,08	100,41
2016	99,88	93,14	109,39	104,54
2017	100,32	93,12	108,12	105,79
2018	101,03	92,18	103,76	113,55
2019	100,74	97,49	108,94	96,48
2020	98,90	96,77	102,20	97,95

32. Lao động từ 15 tuổi trở lên đang làm việc phân theo thành phần kinh tế - *Annual employed population at 15 years of age and above by types of ownership*

	Tổng số <i>Total</i>	Chia ra - Of which		
		Nhà nước <i>State</i>	Ngoài nhà nước <i>Non-state</i>	Khu vực có vốn đầu tư nước ngoài <i>Foreign investment sector</i>
		Người - pers.		
2010	671.600	71.272	595.044	5.284
2011	679.682	71.200	602.495	5.987
2012	705.487	71.285	627.529	6.673
2013	704.919	72.336	616.175	16.408
2014	721.581	72.490	591.669	57.422
2015	751.451	71.746	586.925	92.780
2016	750.529	72.019	579.126	99.385
2017	752.957	74.061	571.943	106.953
2018	760.743	72.896	575.062	112.785
2019	766.388	71.620	583.768	111.000
2020	757.957	68.755	584.209	104.993
		Chỉ số phát triển (Năm trước = 100) - % Index (Previous year = 100) - %		
2010	100,89	98,45	100,89	153,47
2011	101,20	99,90	101,25	113,30
2012	103,80	100,12	104,16	111,46
2013	99,92	101,47	98,19	245,89
2014	102,36	100,21	96,02	349,96
2015	104,14	98,97	99,20	161,58
2016	99,88	100,38	98,67	107,12
2017	100,32	102,84	98,76	107,61
2018	101,03	98,43	100,55	105,45
2019	100,74	98,25	101,51	98,42
2020	98,90	96,00	100,08	94,59
		Cơ cấu (Tổng số =100) - Structure (%)		
2010	100,0	10,6	88,6	0,8
2011	100,0	10,5	88,6	0,9
2012	100,0	10,1	88,9	0,9
2013	100,0	10,3	87,4	2,3
2014	100,0	10,0	82,0	8,0
2015	100,0	9,5	78,1	12,3
2016	100,0	9,6	77,2	13,2
2017	100,0	9,8	76,0	14,2
2018	100,0	9,6	75,6	14,8
2019	100,0	9,3	76,2	14,5
2020	100,0	9,1	77,1	13,9

33. Lao động từ 15 tuổi trở lên đang làm việc hàng năm phân theo thành thị, nông thôn

Annual employed population at 15 years of age and above by residence

	Tổng số <i>Total</i>	Chia ra - Of which	
		Thành thị <i>Urban</i>	Nông thôn <i>Rural</i>
Người - Persons			
2010	671.600	148.762	522.838
2011	679.682	165.069	514.613
2012	705.487	177.450	528.037
2013	704.919	184.503	520.416
2014	721.581	180.375	541.206
2015	751.451	205.312	546.139
2016	750.529	208.554	541.975
2017	752.957	212.563	540.394
2018	760.743	215.485	545.258
2019	766.388	216.027	550.361
Sơ bộ 2020	757.956	210.114	547.842
So với tổng dân số (%)			
<i>Proportion of population (%)</i>			
2010	59,37	50,68	62,41
2011	59,65	51,23	62,97
2012	61,40	54,28	64,22
2013	60,98	51,55	65,05
2014	60,22	51,87	63,64
2015	61,05	52,95	64,78
2016	60,39	53,14	63,74
2017	59,94	53,21	63,08
2018	59,73	53,17	62,80
2019	59,37	52,20	62,75
Sơ bộ 2020	57,95	50,07	61,68

34. Lao động từ 15 tuổi trở lên đang làm việc hàng năm phân theo giới tính

Annual employed population at 15 years of age and above by sex

	Tổng số <i>Total</i>	Chia ra - Of which	
		Nam - <i>Male</i>	Nữ - <i>Female</i>
Người - <i>Persons</i>			
2010	671.600	331.100	340.500
2011	679.682	338.144	341.538
2012	705.487	359.132	346.355
2013	704.919	353.822	351.097
2014	721.581	357.077	364.505
2015	751.451	366.991	384.460
2016	750.529	365.793	384.737
2017	752.957	362.314	390.643
2018	760.743	371.655	389.088
2019	766.388	374.233	392.155
Sơ bộ 2020	757.957	372.771	385.186
So với tổng dân số (%)			
<i>Proportion of population (%)</i>			
2010	59,37	59,24	59,49
2011	59,65	60,20	59,11
2012	61,40	63,40	59,44
2013	60,98	62,09	59,90
2014	60,22	60,70	59,77
2015	61,05	60,93	61,17
2016	60,39	60,14	60,62
2017	59,94	58,87	60,97
2018	59,73	59,63	59,83
2019	59,37	59,30	59,43
Sơ bộ 2020	57,95	58,34	57,58

35. Tỷ lệ lao động từ 15 tuổi trở lên đã qua đào tạo phân theo giới tính và theo thành thị, nông thôn

Percentage of trained employed worker at 15 years of age and above by sex and by residence

Đơn vị tính - Unit: %

	Tổng số <i>Total</i>	Phân theo giới tính <i>By sex</i>		Phân theo thành thị, nông thôn <i>By residence</i>	
		Nam <i>Male</i>	Nữ <i>Female</i>	Thành thị <i>Urban</i>	Nông thôn <i>Rural</i>
Tỷ lệ lao động từ 15 tuổi trở lên đã qua đào tạo					
2010	17,36	19,56	15,22	45,14	9,26
2011	19,91	21,19	18,64	45,48	11,61
2012	21,46	22,68	20,21	45,51	13,30
2013	22,19	24,51	19,83	45,54	13,83
2014	22,00	23,70	19,80	45,40	13,70
2015	25,16	28,33	22,15	52,99	14,53
2016	25,65	30,02	21,50	50,60	16,10
2017	26,00	30,25	22,01	54,31	14,91
2018	26,18	30,97	21,59	52,98	15,54
2019	27,17	29,05	25,35	57,92	15,01
2020	28,24	30,50	26,05	58,10	16,71

Ghi chú: Lao động đã qua đào tạo là những người đã từng học và tốt nghiệp (có bằng hoặc chứng chỉ công nhận kết quả đào tạo) ở một trường lớp đào tạo chuyên môn, kỹ thuật của cấp học hoặc trình độ đào tạo tương đương thuộc hệ thống giáo dục quốc dân từ 3 tháng trở lên.

36. Tỷ lệ thất nghiệp của lực lượng lao động trong độ tuổi phân theo giới tính và theo thành thị, nông thôn
Unemployment rate of labour force at working age by sex and by residence

Đơn vị tính - Unit: %

	Tổng số	Phân theo giới tính		Phân theo thành thị, nông thôn	
		By sex		By residence	
	Total	Nam Male	Nữ Female	Thành thị Urban	Nông thôn Rural
2010	2,28	2,37	2,19	4,27	1,69
2011	0,83	0,71	0,96	1,77	0,52
2012	1,45	1,35	1,56	2,32	1,15
2013	1,09	1,40	0,74	1,91	0,80
2014	1,37	1,56	1,16	2,21	1,08
2015	1,91	2,75	1,00	2,92	1,51
2016	1,71	1,95	1,45	2,17	1,53
2017	1,66	1,82	1,48	2,16	1,45
2018	1,19	1,05	1,34	1,51	1,06
2019	1,61	2,42	0,73	2,32	1,35
2020	1,70	1,90	1,48	2,32	1,46

37. Tỷ lệ thất nghiệp và thiếu việc làm của lực lượng lao động trong độ tuổi phân theo nhóm tuổi

Unemployment and underemployment rate of labour force at working age by age group

Đơn vị tính: %

	2015	2016	2018	2019	2020
1. Tỷ lệ thất nghiệp <i>Unemployment rate</i>	1,91	1,71	1,19	1,61	1,70
<i>Phân theo độ tuổi</i> <i>- by age group</i>					
15-24	8,28	9,22	5,39	6,52	5,20
25-49	1,02	0,77	0,75	0,92	1,30
50+	0,13	0,51	0,53	0,16	1,06
2. Tỷ lệ thiếu việc làm <i>Underemployment rate</i>	0,87	0,67	1,37	0,97	2,30
<i>Phân theo độ tuổi</i> <i>- by age group</i>					
15-24	2,13	0,51	1,41	1,79	1,03
25-49	0,67	0,74	1,26	0,85	2,34
50+	0,69	0,43	1,74	0,76	3,00

38. Tỷ lệ thiếu việc làm của lực lượng lao động trong độ tuổi theo giới tính và theo thành thị, nông thôn
Underemployment rate of labour force at working age by sex and by residence

Đơn vị tính - *Unit: %*

	Tổng số <i>Total</i>	Phân theo giới tính <i>By sex</i>		Phân theo thành thị, nông thôn <i>By residence</i>	
		Nam <i>Male</i>	Nữ <i>Female</i>	Thành thị <i>Urban</i>	Nông thôn <i>Rural</i>
2010	1,82	1,90	1,74	1,71	1,85
2011	1,74	0,71	1,39	0,74	2,06
2012	1,26	1,22	1,31	0,78	1,42
2013	1,29	1,39	1,19	0,87	1,45
2014	1,06	1,39	0,70	0,63	1,21
2015	0,87	0,88	0,86	1,22	0,73
2016	0,67	1,95	1,45	0,30	0,81
2017	0,48	0,48	0,49	0,22	0,59
2018	1,37	1,40	1,33	0,76	1,62
2019	0,97	1,15	0,78	1,24	0,87
2020	2,30	2,04	2,30	2,69	2,15

39. Số lao động được tạo việc làm trong năm

Number of employees having job in year

DVT: Người - Unit: Person

	Tổng số	Trong đó: Xuất khẩu lao động
2010	16.150	2.043
2011	22.850	1.270
2012	22.612	1.200
2013	23.832	1.298
2014	25.564	1.597
2015	26.742	1.676
2016 (*)	22.089	1.633
2017	21.425	1.053
2018	24.348	1.204
2019	24.744	2.018
2020	21.713	1.177

(*) Từ Năm 2016 đến nay số liệu cột Tổng số là tạo việc làm tăng thêm, còn các năm 2015 trở về trước là tạo việc làm trong năm

40. Thu nhập bình quân một tháng của lao động làm công ăn lương theo ngành kinh tế

Monthly average income of employed workers by kinds of economic activity

ĐVT: Nghìn đồng - *Unit: Thous. dong*

	Năm 2019		Năm 2020	
	Toàn quốc	Thái Nguyên	Toàn quốc	Thái Nguyên
TỔNG SỐ - TOTAL	6.696,8	6.206,8	6.597,4	6.278,7
Nông nghiệp, lâm nghiệp và thủy sản <i>Agriculture, forestry and fishing</i>	4.514,5	5.138,4	4.290,6	3.595,0
Khai khoáng - <i>Mining and quarrying</i>	7.922,0	7.054,6	8.182,9	7.171,5
Công nghiệp chế biến, chế tạo - <i>Manufacturing</i>	6.643,3	6.433,0	6.700,5	6.626,0
Sản xuất và phân phối điện, khí đốt, nước nóng, hơi nước và điều hòa không khí <i>Electricity, gas, steam and air conditioning supply</i>	6.643,3	8.653,7	8.368,4	6.595,2
Cung cấp nước; hoạt động quản lý và xử lý rác thải, nước thải - <i>Water supply, sewerage, waste management and remediation activities</i>	6.507,6	6.026,3	6.424,1	4.893,4
Xây dựng - <i>Construction</i>	6.299,6	5.565,5	6.154,8	5.378,3
Bán buôn và bán lẻ; sửa chữa ô tô, mô tô, xe máy và xe có động cơ khác - <i>Wholesale and retail trade; repair of motor vehicles and motorcycles</i>	6.915,7	5.427,6	6.720,4	5.724,1
Vận tải kho bãi - <i>Transportation and storage</i>	8.282,8	6.461,1	7.775,5	6.430,8
Dịch vụ lưu trú và ăn uống- <i>Accommodation and Food service activities</i>	5.421,5	5.835,9	5.300,1	4.275,4
Thông tin và truyền thông - <i>Information and communication</i>	9.846,5	7.141,9	9.537,6	6.380,1
Hoạt động tài chính, ngân hàng và bảo hiểm <i>Financial, banking and insurance activities</i>	10.093,9	6.779,7	9.608,2	7.256,5
Hoạt động kinh doanh bất động sản - <i>Real estate activities</i>	9.323,9	4.750,0	9.070,8	5.296,2
Hoạt động chuyên môn, khoa học và công nghệ - <i>Professional, scientific and technical activities</i>	9.544,2	7.184,6	8.891,4	6.450,8
Hoạt động hành chính và dịch vụ hỗ trợ <i>Administrative and support service activities</i>	7.650,0	7.842,2	6.960,0	6.476,4
Hoạt động của Đảng Cộng sản, tổ chức chính trị-xã hội; quản lý Nhà nước, an ninh quốc phòng; đảm bảo xã hội bắt buộc <i>Activities of Communist Party, socio-political organizations; Public administration and defence; compulsory security</i>	6.920,5	6.255,1	6.940,5	6.673,2
Giáo dục và đào tạo - <i>Education and training</i>	7.045,4	6.298,7	7.051,9	6.382,4
Y tế và hoạt động trợ giúp xã hội <i>Human health and social work activities</i>	7.600,7	6.623,9	7.401,9	6.425,6
Nghệ thuật, vui chơi và giải trí <i>Arts, entertainment and recreation</i>	6.566,2	4.776,7	5.964,8	4.500,0
Hoạt động dịch vụ khác <i>Other service activities</i>	5.300,3	5.281,7	5.304,2	5.023,8

41. Tai nạn lao động - Accident at work

	2015	2016	2018	2019	2020
A. Số vụ tai nạn lao động (*) - Vụ Number of cases of accident at work - Case	82	51	144	103	138
Số vụ phân theo một số ngành chủ yếu - By kind of economic activity					
1 Công nghiệp khai khoáng <i>Mining and quarrying</i>	1	10	14	4	6
2 Công nghiệp chế biến, chế tạo <i>Manufacturing</i>	79	35	126	89	109
3 Sản xuất và phân phối điện, nước, thu gom xử lý nước thải, rác thải - <i>Electricity, gas, steam and air conditioning supply</i>	1	2	2	3	-
4 Xây dựng - Construction	1	1	1	5	4
5 Bán buôn và bán lẻ; sửa chữa ô tô, mô tô, xe máy và xe có động cơ khác <i>Wholesale and retail trade; repair of motor vehicles and motorcycles</i>	-	2	1	-	7
6 Vận tải kho bãi và thông tin liên lạc <i>Transportation, storage and communication</i>	-	1	-	1	-
7 Ngành dịch vụ khác <i>Other service sectors</i>	-	-	-	1	12
B. Số lượt người bị thương do tai nạn lao động (Người) - Number of injures of accident at work - Person	64	51	145	105	139
C. Số người chết do tai nạn lao động (Người) - Number of deaths of accident at work - Person	19	10	16	10	12

* Ghi chú: Tổng hợp trên số doanh nghiệp có báo cáo cho ngành chức năng